



**TRADEPEDIA**  
BY AVRAMIS DESPOTIS


**Ichimoku Kinko Hyo**

**AVRAMIS DESPOTIS**  
Founder and CEO


[www.tradepedia.com](http://www.tradepedia.com)

**Who we are:**


เราได้พัฒนาระบบการศึกษาซึ่งอยู่บนพื้นฐานของการวิเคราะห์ทางเทคนิค ความเสี่ยง การจัดการการเงิน และการเงินเชิงพฤติกรรมที่เราสอนนักเรียนของเรา



ผู้ให้คำแนะนำที่ได้รับอนุญาต



เทรดเดอร์ที่ได้รับอนุญาต



นักพัฒนาซอฟต์แวร์

**TRADEPEDIA**  
BY AVRAMIS DESPOTIS

[www.tradepedia.com](http://www.tradepedia.com)

## Clients & Partners



بنك برقان  
BURGAN BANK



Al Arabiya News Channel



www.tradepedia.com

## ทำไมคุณถึงมาที่นี่



ทำเงิน

เรียนรู้มากขึ้น

Vangelis ลากฉันมาที่นี่

รับโบนัส

กินข้าวฟรี



www.tradepedia.com

## องค์ประกอบของความสำเร็จ

เทรดเดอร์ที่ประสบความสำเร็จส่วนใหญ่เห็นพ้องกันว่า การเทรดที่สำเร็จหรือการลงทุนที่สำเร็จ ต้องมี



Method  
A working system



Money Management  
Controlling your exposure



Psychology  
Proper mental approach

**TRADEPEDIA!**  
BY AVRAMIS DESPOTIS

[www.tradepedia.com](http://www.tradepedia.com)

## วิธีการคืออะไร



การวิเคราะห์ทางเทคนิค

การวิเคราะห์พื้นฐาน

ข่าวลือของตลาด

เซนส์

**TRADEPEDIA!**  
BY AVRAMIS DESPOTIS

[www.tradepedia.com](http://www.tradepedia.com)

## วิธีการคืออะไร



ซื้อเมื่อไหร่

ขายเมื่อไหร่

เมื่อไหร่ควรจะอยู่หนึ่ง ๆ

20% ถูก - 80% ผิด

ทำตรงกันข้าม

**TRADEPEDIA!**  
BY AVRAMIS DESPOTIS

[www.tradepedia.com](http://www.tradepedia.com)

## การจัดการการเงินคืออะไร



จำนวนเงินที่จะใช้ในการเทรดแต่ละครั้ง

Stop Loss ที่สั้นในแต่ละการเทรดแต่ละครั้ง

จำนวนความเสี่ยงในการเทรดแต่ละครั้ง

**TRADEPEDIA!**  
BY AVRAMIS DESPOTIS

[www.tradepedia.com](http://www.tradepedia.com)

## เปรียบเทียบเทรดเดอร์ 2 คน

Trader A	
Available Capital	€10.000
EURUSD Price	1.2000
Leverage used	20
Position size	€200.000 (2 standard lots)
Day 1	1.1880 loss €2.000 -20%
	ไม่มี Stop Loss
Day 2	1.1640 loss €6.000 -60%
Day 3	1.1400 loss €10.000 -100%

Trader B	
Available Capital	€10.000
EURUSD Price	1.2000
Leverage used	5
Position size	€50.000 (0.5 standard lots)
Day 1	1.1880 loss €500 -5%
	มี Stop Loss
Day 2	1.1640 ไม่ได้อยู่ในตลาด
Day 3	1.1400 ไม่ได้อยู่ในตลาด



# จิตวิทยาคืออะไร



ควบคุมความกลัวของเทรดเดอร์

ควบคุมความโลภของเทรดเดอร์

วินัยของเทรดเดอร์โดยทั่วไป

# จิตใจมนุษย์



การคิดวิเคราะห์/การคำนวณ  
(จิตสำนึก)



อารมณ์/ความบ้า  
(จิตใต้สำนึก)

## ข้อตกลง 2 ข้อ



วิธีการของเงิน ~~ถูกต้อง~~ 100%

ถ้าฉันรู้ทุกอย่างที่รู้เกี่ยวกับการวิเคราะห์พื้นฐานและการวิเคราะห์ทางเทคนิคฉัน ~~จะ~~ เป็นล้าน

คุณจะใช้การจัดการการเงิน และจิตวิทยาการเทรดที่ถูกต้องในการทำกำไร

**TRADEPEDIA!**  
BY AVRAMIS DESPOTIS

www.tradepedia.com

## นิยามการวิเคราะห์ทางเทคนิค

"การศึกษาพฤติกรรมตลาด ผ่านการใช้กราฟ วัตถุประสงค์เพื่อทำนายทิศทางราคาในอนาคต"



**TRADEPEDIA!**  
BY AVRAMIS DESPOTIS

www.tradepedia.com

## หลักการวิเคราะห์ทางเทคนิค

หลักการสำคัญของการวิเคราะห์ทางเทคนิค



ตลาดลดราคาทุก ๆ อย่าง



ราคาเคลื่อนไหวเป็นเทรนด์



ประวัติซ้ำรอยมันเอง

**TRADEPEDIA!**  
BY AVRAMIS DESPOTIS

www.tradepedia.com

## พฤติกรรมตลาดจะลดราคาทุกอย่าง



เศรษฐกิจ การเมือง จิตวิทยา (พื้นฐาน) จะสะท้อนออกมาในราคา

ยิ่งไปกว่านั้นมันยังมีพื้นฐานแฝง

ถ้าราคาสูงขึ้นหมายความว่าอุปสงค์มากกว่าอุปทาน

ถ้าราคาลดลงหมายความว่าอุปทานมากกว่าอุปสงค์

"Buy the rumor and sell the fact"

**TRADEPEDIA!**  
BY AVRAMIS DESPOTIS

www.tradepedia.com



## ประวัติศาสตร์จะซ้ำรอย



รูปแบบราคาที่เราวิเคราะห์ได้สามารถใช้ศึกษาและทำนายรูปแบบในอนาคต

เหมือนกับพยากรณ์อากาศ ...

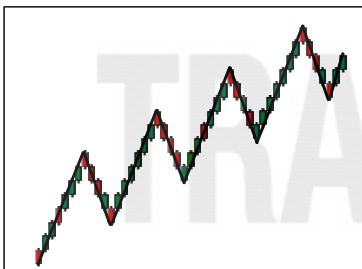
รูปแบบที่ใช้ได้ในอดีตจะใช้ในอนาคตได้

**TRADEPEDIA!**  
BY AVRAMIS DESPOTIS

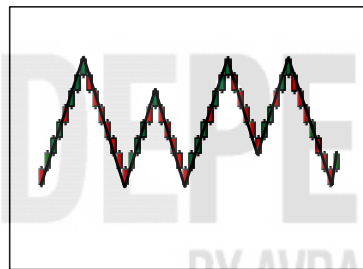
www.tradepedia.com

## Prices Move in Trends

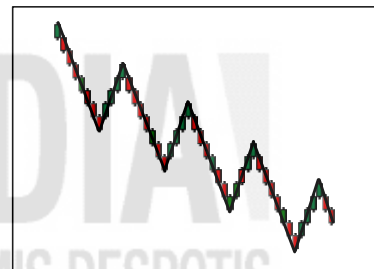
หลักการนี้มาจาก Dow's Theory  
"ราคาเคลื่อนไหวในรูปแบบซิกแซกมากกว่าจะเป็นเส้นตรง"



Uptrend



Sideways



Downtrend

**TRADEPEDIA!**  
BY AVRAMIS DESPOTIS

www.tradepedia.com

# TRADEPEDIA

## การสร้างกราฟ

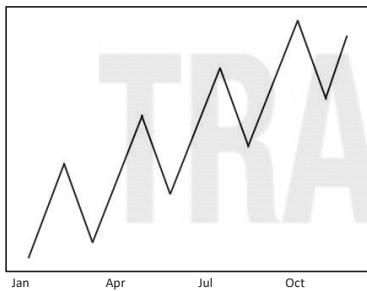
### BY AVRAMIS DESPOTIS

**TRADEPEDIA**  
BY AVRAMIS DESPOTIS

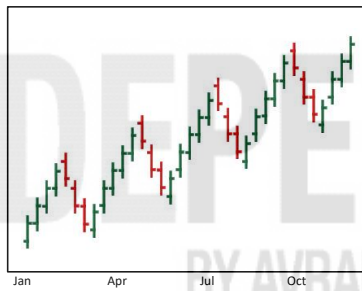
www.tradepedia.com

## Types of Charts

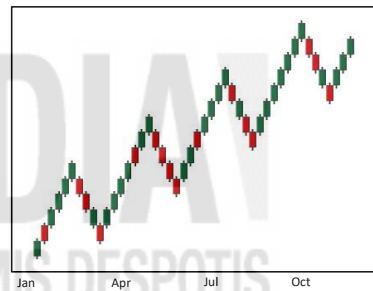
Price action สามารถแสดงบนกราฟโดยใช้เทคนิคแตกต่างกัน :



Line Chart



Bar Chart

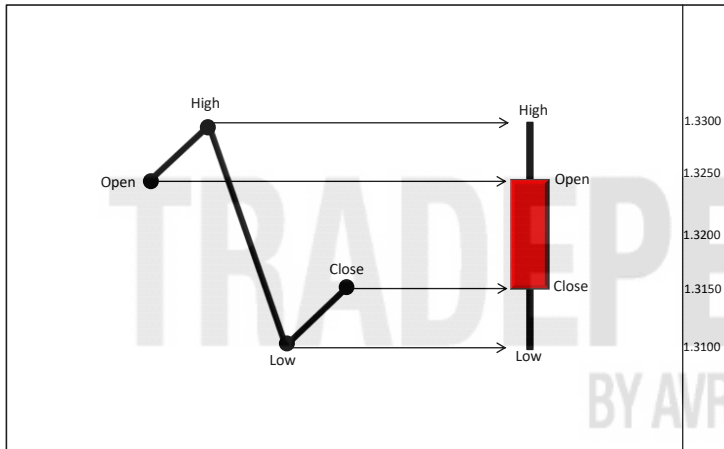


Candlestick Chart

**TRADEPEDIA**  
BY AVRAMIS DESPOTIS

www.tradepedia.com

## Candlestick Chart

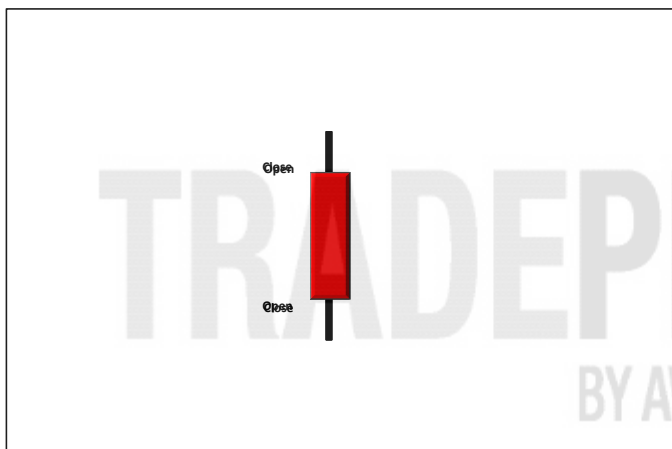


Candlestick เป็น Bar Chart เวอร์ชันญี่ปุ่น

ใช้ราคาเปิดและปิด เราสามารถสร้างแท่งเทียนได้

ราคา high กับ Low จะมีเส้นแนวนอนทำให้เกิดตัวเทียน เรียกว่า Shadows

## Candlestick Chart Colors



สีแตกต่างกันระหว่างแท่งเทียนตลาดขาลงและตลาดกระทิง

สำหรับแท่งเทียนตลาดกระทิง ราคาปิดต้องสูงกว่าราคาเปิดและแท่งเทียนจะวาดเป็นสีเขียว

สำหรับตลาดขาลง ราคาปิดจะต่ำกว่าราคาเปิดและแท่งเทียนจะถูกวาดเป็นสีแดง

## Candlestick Chart



กราฟแท่งเทียนเป็นกราฟที่ได้รับความนิยม

มันแสดงองค์ประกอบราคาที่สำคัญและให้ภาพที่แสดงพฤติกรรมราคาได้

ใช้เป็นสัญญาณ Buy และ Sell

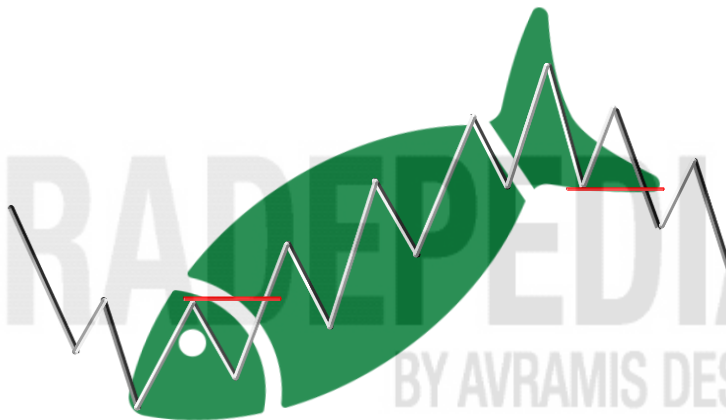
เป็นข้อมูลเพิ่มที่สามารถตีความได้

ต้องใช้ประสบการณ์ในการตีความ

**TRADEPEDIA!**  
BY AVRAMIS DESPOTIS

[www.tradepedia.com](http://www.tradepedia.com)

## นักวิเคราะห์ทางเทคนิค ไม่กินหัวและหาง



**TRADEPEDIA!**  
BY AVRAMIS DESPOTIS

[www.tradepedia.com](http://www.tradepedia.com)

ในวิดีโอนี้ **คุณจะได้เรียนรู้**

# TRADEPEDIA

BY AVRAMIS DESPOTIS

Ichimoku  
Kinko Hyo

วิธีการ  
คำนวณอินดิ  
เคเตอร์

วิธีการอ่าน  
สัญญาณ

**TRADEPEDIA**  
BY AVRAMIS DESPOTIS

[www.tradepedia.com](http://www.tradepedia.com)

Ichimoku kinko **Hyo**



Ichimoku Kinko Hyo ได้ถูกพัฒนาขึ้นโดย Goichi Hosoda

เขาได้พัฒนาเทคนิคนี้ขึ้นมาก่อนช่วงสงครามโลกครั้งที่ 2 และได้เผยแพร่สู่สาธารณะเมื่อเขาได้ตีพิมพ์หนังสือของเขาในปี 1969

นี่เป็นอินดิเคเตอร์ประเภทที่ค้นหาแนวโน้มและแนวต้านทิศทางของแนวโน้ม โมเมนตัม และสัญญาณการซื้อขาย

Ichimoku แปลว่า "การข่าเสียง" หรือ "การมองเห็นครั้งเดียว"

Kinko Hyo แปลว่า "ตารางของจุดสมดุล" หรือ "ตารางสมดุล"

**TRADEPEDIA**  
BY AVRAMIS DESPOTIS

[www.tradepedia.com](http://www.tradepedia.com)

## Ichimoku kinko Hyo



ช่วงเวลาที่สำคัญสามช่วงได้ถูกใช้ในการคำนวณ  
พล็อต 5 เส้นที่ใช้ในอินดิเคเตอร์ตัวนี้

เทรดเดอร์บางคนอาจต้องการปรับจุดของเวลาเพื่อให้สะท้อน  
การเปลี่ยนแปลงที่อยู่ในวันที่ทำการซื้อขาย

9 จุดเวลา แสดงถึงช่วงเวลา 1.5 สัปดาห์ ซึ่งสามารถเปลี่ยนให้เป็น 7.5  
จุดได้

26 จุดเวลา แสดงถึงช่วงเวลา 1 เดือน ซึ่งสามารถเปลี่ยนให้เป็น 22 จุดได้

และ 52 จุดเวลา แสดงถึงเวลา 2 เดือน และสามารถเปลี่ยนให้เป็น 44 จุด  
ได้

## Ichimoku kinko Hyo Plots

Tenkan Sen ใช้ช่วงเวลาเริ่มต้น 9 จุด

สำหรับการคำนวณพล็อตนี้คือ  $\frac{(\text{Highest High} + \text{Lowest Low})}{2}$

highs ที่สูงที่สุด และ lows ที่ต่ำที่สุดคือค่าที่สูงที่สุด และต่ำที่สุดของจำนวนจุดเวลาที่กำหนด

พล็อตที่สองคือ Kijun sen ซึ่งใช้ 26 ช่วงจุดเวลา

สำหรับการคำนวณพล็อตนี้คือ  $\frac{(\text{Highest High} + \text{Lowest Low})}{2}$

## Ichimoku kinko Hyo Plots

$$\text{Senkou Span A} = \frac{(52 \text{ Tenkan-sen} + 52 \text{ Kijun-sen})}{2}$$

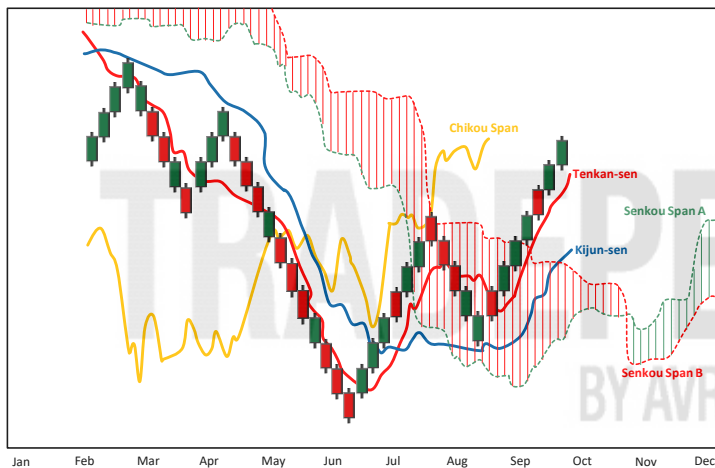
$$\text{Senkou Span B} = \frac{(\text{Highest High} + \text{Lowest Low})}{2}$$

มันถูกพล็อตเป็น 26 จุดในอนาคต และส่วนต่างจะทำให้เกิด Kumo

พล็อตแรก - Senkou Span A จะใช้ 52 จุดช่วงเวลา  
นอกจากนี้ Senkou Span B ยังใช้ 52 ช่วงเวลา

พล็อตตัวที่ 5 คือ Chikou Span ซึ่งมีช่วงเวลาเริ่มต้นที่ 26 จุด  
ซึ่งเป็นการพล็อต 26 จุดในช่วงเวลาย้อนหลัง

## Ichimoku kinko Hyo Plots



Tenkan-sen

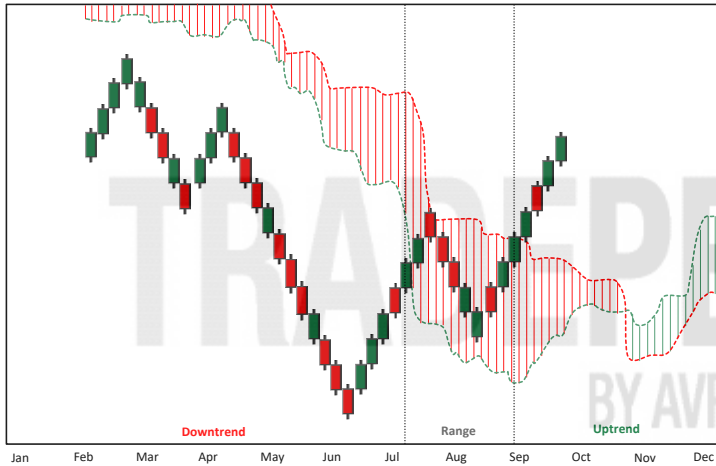
Kijun-sen

Senkou Span A

Senkou Span B

Chikou Span

## Kumo - Interpretation



Senkou Span A vs Senkou Span B

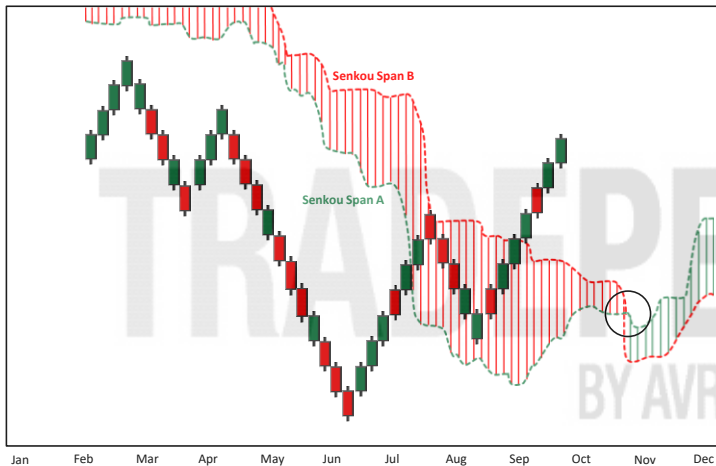
พื้นที่ระหว่าง Spans ทั้งสองคือ Kumo หรือ cloud

แนวโน้มที่เกิดขึ้นจะถือว่าเป็นแนวโน้มขาลง เมื่อราคาอยู่ต่ำกว่า cloud

เมื่อราคาอยู่ภายใน cloud แนวโน้มจะถือว่าอยู่ในระดับปกติ

แนวโน้มที่เกิดขึ้นจะถือว่าเป็นแนวโน้มขาขึ้น เมื่อราคาอยู่สูงกว่า cloud

## Kumo - Interpretation



Colour of the cloud indicates trend strength

แนวโน้มขาลงจะแรงเพิ่มมากขึ้นเมื่อ Senkou Span A, ซึ่งเป็นเส้น cloud สีเขียว อยู่ต่ำกว่า Senkou Span B ซึ่งเป็นเส้น cloud สีแดง

สถานการณ์นี้จะสร้าง Cloud สีแดง

แนวโน้มขาขึ้นจะมีความแรงเพิ่มมากยิ่งขึ้นเมื่อ Senkou Span A ซึ่งเป็นเส้น cloud สีเขียว ตัดขึ้นเหนือ Senkou Span B ซึ่งเป็นเส้น cloud สีแดง

สถานการณ์นี้จะสร้าง Cloud สีเขียว



## Tenkan-sen/Kijun-sen - Interpretation



เกี่ยวกับสัญญาณของ Tenkan sen และ Kijun sen

สัญญาณขาลงจะถูกสร้างขึ้นเมื่อ Tenkan-sen ตัดลงต่ำกว่า Kijun-sen

สัญญาณขาขึ้นจะถูกสร้างขึ้นเมื่อ Tenkan-sen ตัดขึ้นเหนือ Kijun-sen

Tenkan-sen และ Kijun-sen สามารถถูกนำมาใช้เป็น แนวรับ และแนวต้านได้

## Chikou Span - Interpretation



Chikou Span vs Close

เมื่อ chikou span อยู่ต่ำกว่าราคาแนวใหม่ จะถือเป็นขาลง

เมื่อ chikou span อยู่สูงกว่าราคาแนวใหม่ จะถือเป็นขาขึ้น

มีเทรดเดอร์จำนวนมากที่ใช้จุดตัดกับราคา เป็นสัญญาณซื้อหรือขาย

## สรุป - Ichimoku kinko Hyo



สัญญาณการติดตามแนวโน้มจะเห็นไปที่ cloud

ภายในช่วงแนวโน้ม cloud จะเปลี่ยนสีในขณะที่แนวโน้มเปลี่ยนแปลง

การตัดกันของ Tenkan Sen และ Kijun Sen จะเป็นตัวสร้างสัญญาณ

การเคลื่อนตัวขึ้นเหนือกว่าหรือต่ำกว่า Chikou Span สามารถนำมาใช้เพื่อสร้างสัญญาณได้

พล็อตทั้ง 5 ตัวของ Ichimoku Kinko Hyo สามารถนำมาใช้เป็นแนวรับและแนวต้านได้

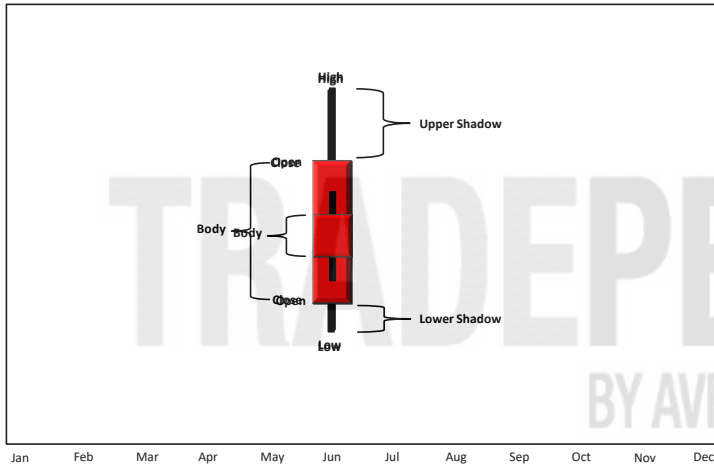
## ในวิดีโอนี้ คุณจะได้เรียนรู้

โครงสร้างของ  
แท่งเทียน

การกรองหา  
สัญญาณเข้า

แท่งเทียน  
กลับตัว

## ส่วนประกอบของแท่งเทียน



สีของส่วนตัว

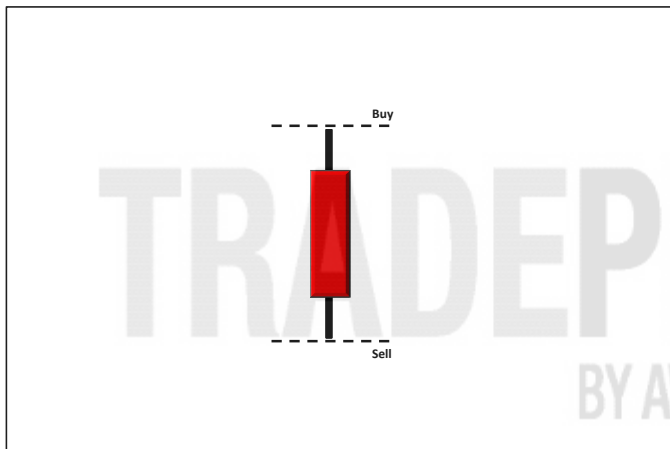
ขนาดของส่วนตัวเทียน

ความยาวของส่วนเงา

**TRADEPEDIA!**  
BY AVRAMIS DESPOTIS

www.tradepedia.com

## Entry and Exit Filter



เมื่อเราพบกับสัญญาณเข้า และต้องการเปิด long เราสามารถซื้อได้ที่ราคาอยู่เหนือกว่าจุด high ของแท่งเทียน ที่สร้างสัญญาณ

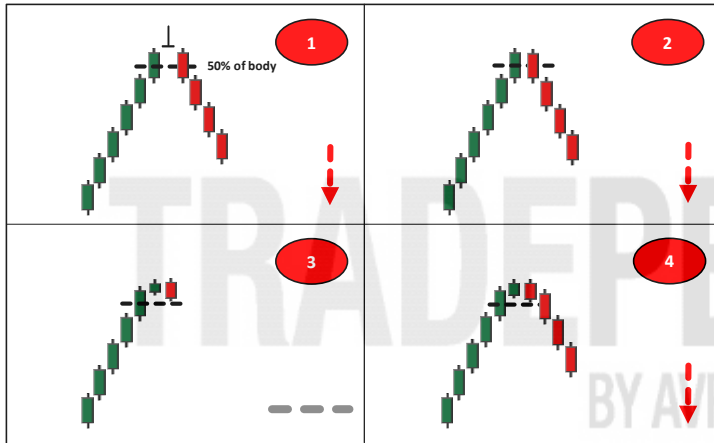
เมื่อเราพบกับสัญญาณเข้าสำหรับโพซิชัน short เราสามารถทำการขายได้ที่ราคาต่ำกว่าจุด low ของแท่งเทียน ที่สร้างสัญญาณ

เทคนิคการกรองในแบบเดียวกันนี้สามารถนำมาใช้ได้กับ stop loss และเมื่อต้องการปิดโพซิชันเดิมที่มีอยู่

**TRADEPEDIA!**  
BY AVRAMIS DESPOTIS

www.tradepedia.com

## Reversal Candles



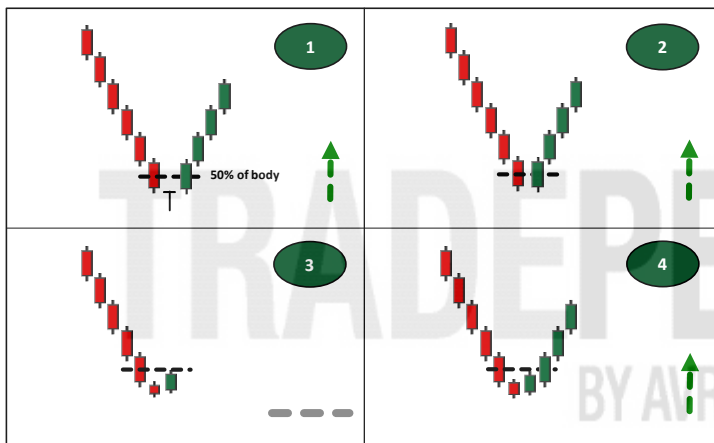
1. ลักษณะของแท่งเทียน bearish ที่ปิดต่ำกว่า 50% ของแท่งเทียน bullish แท่งใหญ่ที่ผ่านมา นั่นคือเหตุผลว่าทำไมมันจึงเป็นแท่งเทียนกลับตัวแบบ bearish

2. แท่งเทียน bearish ปิดต่ำกว่า 50% ของแท่งเทียน bullish แท่งใหญ่ที่ผ่านมา และนี่ถือเป็นแท่งเทียนกลับตัวแบบ bearish

3. แท่งเทียนไม่สามารถปิดต่ำกว่าจุดกึ่งกลางของแท่งเทียน bullish ขนาดใหญ่ที่ผ่านมาได้ ดังนั้นนี่จึงไม่ถือเป็นแท่งเทียนกลับตัว

4. แท่งเทียน bearish แท่งที่สองทำหน้าที่เป็นแท่งเทียนกลับตัวสำหรับแท่งเทียน bullish แท่งใหญ่ก่อนหน้านี้ เนื่องจากมันสามารถปิดต่ำกว่า 50% ของส่วนตัวแท่งเทียนสีเขียวได้

## Reversal Candles



1. ลักษณะของแท่งเทียน bullish ที่ปิดสูงกว่า 50% ของแท่งเทียน bearish แท่งใหญ่ที่ผ่านมา นั่นคือเหตุผลว่าทำไมมันจึงเป็นแท่งเทียนกลับตัวแบบ bullish

2. แท่งเทียน bullish ปิดสูงกว่า 50% ของแท่งเทียน bearish แท่งใหญ่ที่ผ่านมา และนี่ถือเป็นแท่งเทียนกลับตัวแบบ bullish

3. แท่งเทียนไม่สามารถปิดสูงกว่าจุดกึ่งกลางของแท่งเทียน bearish ขนาดใหญ่ที่ผ่านมาได้ และไม่ถือเป็นแท่งเทียนกลับตัว

4. แท่งเทียน bullish แท่งที่สองทำหน้าที่เป็นแท่งเทียนกลับตัว เนื่องจากมันสามารถปิดสูงกว่า 50% ของแท่งเทียน bearish แท่งใหญ่ที่ผ่านมาได้

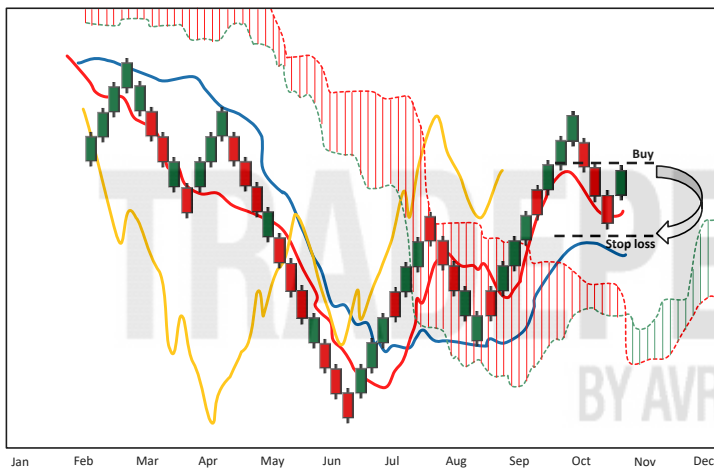
ในวิดีโอนี้ คุณจะ**ได้เรียนรู้**

TRADEPEDIA  
BY AVRAMIS DESPOTIS

TRADEPEDIA  
BY AVRAMIS DESPOTIS

www.tradepedia.com

**สัญญาณ Bullish Tenkan-sen Signal** จะเกิดขึ้นตามเงื่อนไขดังต่อไปนี้



เงื่อนไขที่ 1  
ราคาอยู่สูงกว่า cloud และอยู่สูงกว่า tenkan-sen  
และ kijun-sen

เงื่อนไขที่ 2  
Tenkan-sen อยู่สูงกว่า kijun-sen

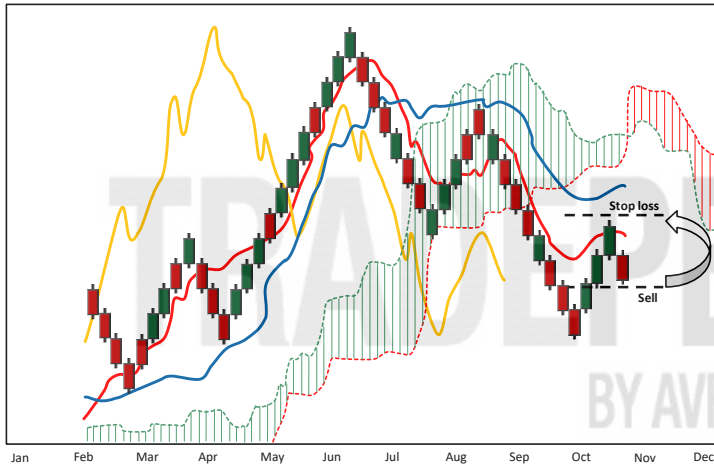
เงื่อนไขที่ 3  
ราคาแตะที่ tenkan-sen  
และปิดกลับมาอยู่เหนือ tenkan-sen

จุดเข้าจะอยู่เหนือ high ของแท่งเทียนที่สร้างสัญญาณ  
โดยวาง stop loss ไว้ต่ำกว่าระดับแนวรับ

TRADEPEDIA  
BY AVRAMIS DESPOTIS

www.tradepedia.com

## สัญญาณ Bearish Tenkan-sen จะเกิดขึ้นตามเงื่อนไขดังต่อไปนี้



เงื่อนไขที่ 1  
ราคาอยู่ต่ำกว่า cloud และต่ำกว่าทั้ง tenkan-sen และ kijun-sen

เงื่อนไขที่ 2  
Tenkan-sen อยู่ต่ำกว่า kijun-sen

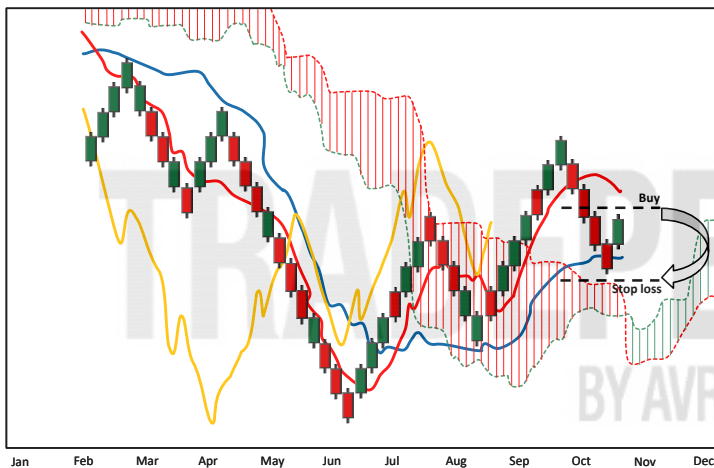
เงื่อนไขที่ 3  
ราคาแตะที่ tenkan-sen และปิดกลับมาอยู่ต่ำกว่า tenkan-sen

จุดเข้าจะอยู่ต่ำกว่า low ของแท่งเทียนที่สร้างสัญญาณ โดยวาง stop loss ไว้สูงกว่าระดับแนวต้าน

**TRADEPEDIA**  
BY AVRAMIS DESPOTIS

www.tradepedia.com

## สัญญาณ Bullish Kijun-sen จะเกิดขึ้นตามเงื่อนไขดังต่อไปนี้



เงื่อนไขที่ 1  
ราคาอยู่สูงกว่า cloud

เงื่อนไขที่ 2  
Tenkan-sen อยู่สูงกว่า kijun-sen

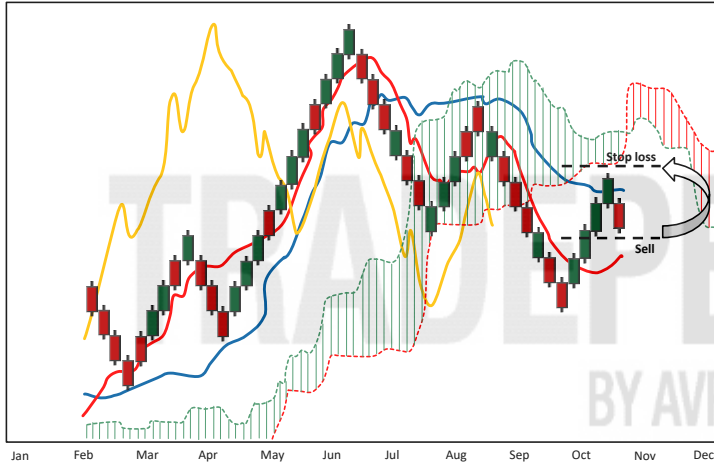
เงื่อนไขที่ 3  
ราคาแตะที่ kijun-sen และปิดกลับมาอยู่เหนือ kijun-sen

จุดเข้าจะอยู่เหนือ high ของแท่งเทียนที่สร้างสัญญาณ โดยวาง stop loss ไว้ต่ำกว่าระดับแนวรับ

**TRADEPEDIA**  
BY AVRAMIS DESPOTIS

www.tradepedia.com

## สัญญาณ Bearish Kijun-sen จะเกิดขึ้นตามเงื่อนไขดังต่อไปนี้



เงื่อนไขที่ 1  
ราคาอยู่ต่ำกว่า cloud

เงื่อนไขที่ 2  
Tenkan-sen อยู่ต่ำกว่า kijun-sen

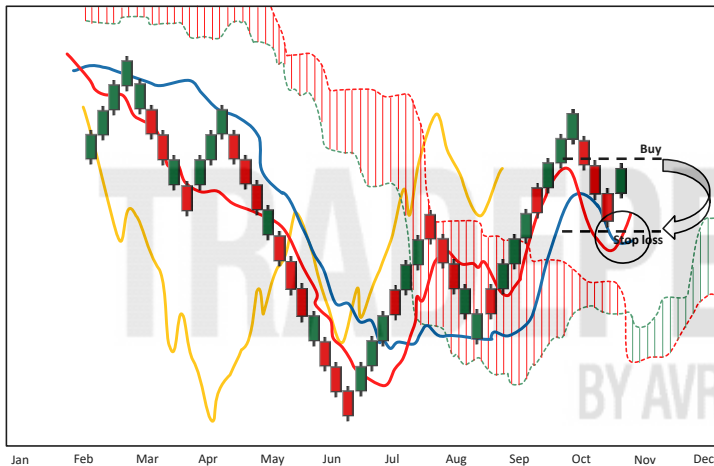
เงื่อนไขที่ 3  
ราคาแตะที่ kijun-sen และปิดกลับมาอยู่ต่ำกว่า kijun-sen

จุดเข้าจะอยู่ต่ำกว่า low ของแท่งเทียนที่สร้างสัญญาณ โดยวาง stop loss ไว้สูงกว่าระดับแนวต้าน

**TRADEPEDIA**  
BY AVRAMIS DESPOTIS

www.tradepedia.com

## สัญญาณ Bullish TK crossover จะเกิดขึ้นตามเงื่อนไขดังต่อไปนี้



เงื่อนไขที่ 1  
ราคาอยู่สูงกว่า cloud

เงื่อนไขที่ 2  
Tenkan-sen อยู่ต่ำกว่า kijun-sen

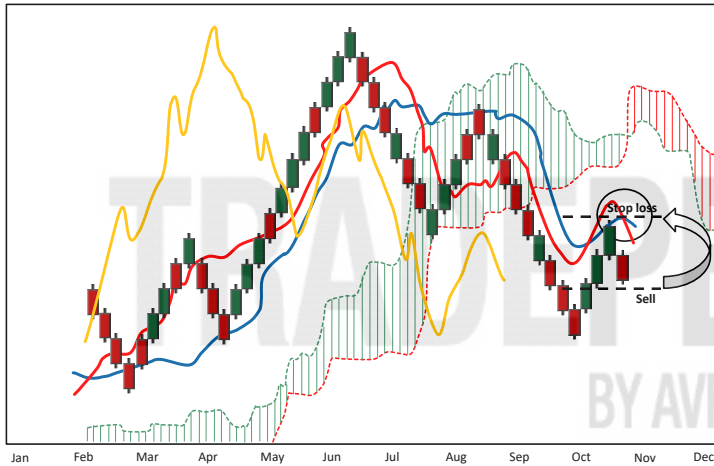
เงื่อนไขที่ 3  
Tenkan-sen ตัดกลับมาอยู่เหนือ kijun-sen

จุดเข้าจะอยู่เหนือ high ของแท่งเทียนที่สร้างสัญญาณ โดยวาง stop loss ไว้ต่ำกว่าระดับแนวรับ

**TRADEPEDIA**  
BY AVRAMIS DESPOTIS

www.tradepedia.com

สัญญาณ **Bearish TK crossover** จะเกิดขึ้นตามเงื่อนไขดังต่อไปนี้



เงื่อนไขที่ 1  
ราคาอยู่ต่ำกว่า cloud

เงื่อนไขที่ 2  
Tenkan-sen อยู่เหนือ kijun-sen

เงื่อนไขที่ 3  
Tenkan-sen ตัดกลับมาอยู่ต่ำกว่า kijun-sen

จุดเข้าจะอยู่ต่ำกว่า low ของแท่งเทียนที่สร้างสัญญาณ โดยวาง stop loss ไว้สูงกว่าระดับแนวต้าน

**TRADEPEDIA**  
BY AVRAMIS DESPOTIS

www.tradepedia.com

**Bullish Signal**



**TRADEPEDIA**  
BY AVRAMIS DESPOTIS

www.tradepedia.com



**Bearish Signal**



**TRADEPEDIA**  
BY AVRAMIS DESPOTIS

[www.tradepedia.com](http://www.tradepedia.com)

**Indicator Settings**



**TRADEPEDIA**  
BY AVRAMIS DESPOTIS

[www.tradepedia.com](http://www.tradepedia.com)



# TRADEPEDIA!

BY AVRAMIS DESPOTIS

Tel: +971 4 352 6618  
Fax: +971 4 327 8618  
Email: [info@tradepedia.com](mailto:info@tradepedia.com)  
Web: [www.tradepedia.com](http://www.tradepedia.com)

Address: Dubai International Financial Centre  
PO Box 506969, Dubai, UAE  
Licensed by DIFC no. CL: 1433

Twitter: <http://twitter.com/tradepedia>  
Facebook: <http://facebook.com/tradepedia>



# TRADEPEDIA!

BY AVRAMIS DESPOTIS